

البنك المركزي التونسي

Banque Centrale
de Tunisie



Central Bank
of Tunisia

Evolution de la Conjoncture Economique (Année 2015)

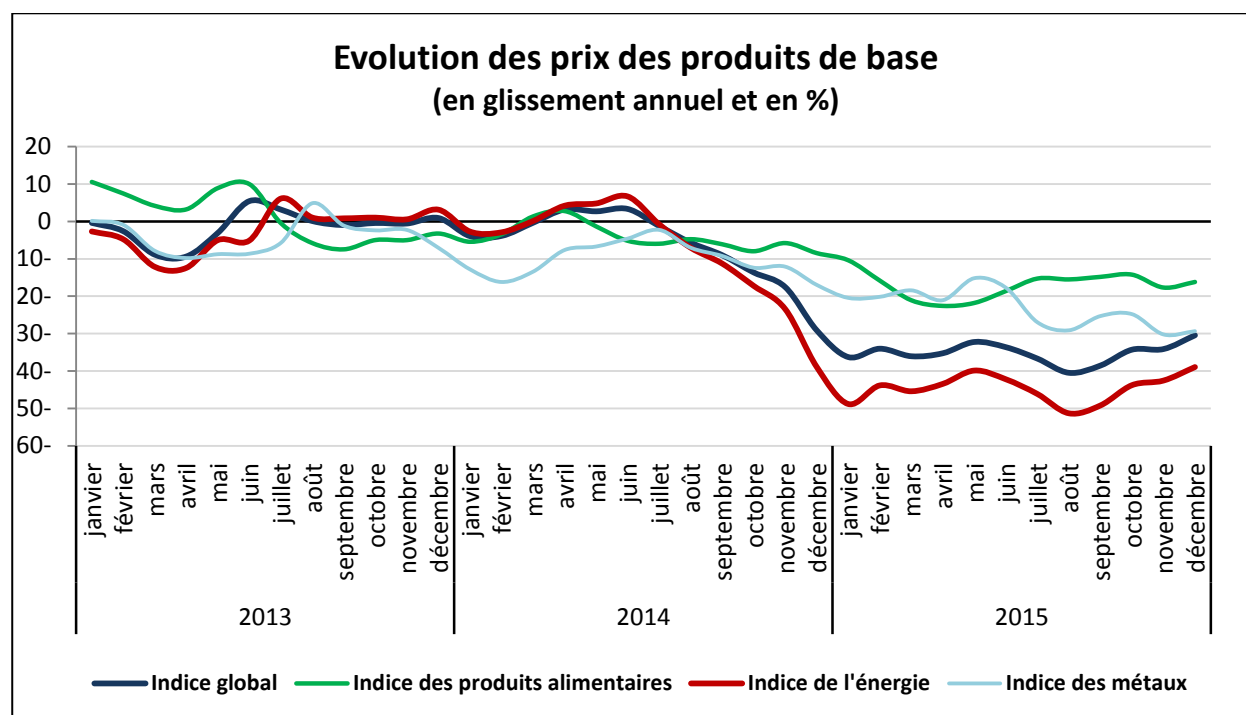
**Banque Centrale de
Tunisie**

Janvier 2016

1- ENVIRONNEMENT INTERNATIONAL

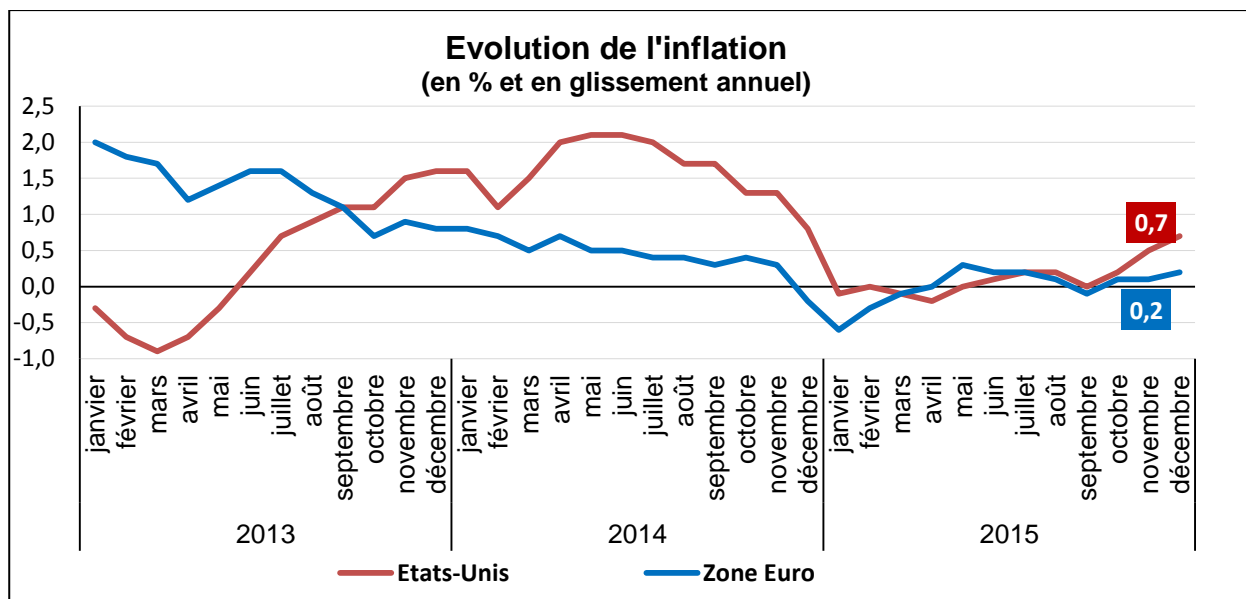
- Le Fonds Monétaire International (FMI) a révisé, le mois courant, à la baisse ses prévisions de la **croissance économique mondiale** qui devrait s'établir à 3,4% en 2016 et 3,6% pour l'année suivante, contre des précédentes prévisions de 3,6% et 3,8% respectivement, et 3,1% enregistrés en 2015. Le FMI a également signalé que les perspectives de croissance dans le monde demeurent sujettes à plusieurs risques, notamment le ralentissement économique généralisé dans les pays émergents et le rééquilibrage de l'économie chinoise, outre le recul des prix mondiaux des produits de base et l'abandon de la politique monétaire ultra-accommodante aux Etats-Unis. La révision à la baisse a concerné aussi bien les pays avancés que les pays émergents.

- Parallèlement, l'indice général des **prix des produits de base** du Fonds Monétaire International, a poursuivi sa baisse, au mois de décembre 2015 pour le sixième mois consécutif, soit une régression de 7,1%, d'un mois à l'autre, en relation surtout avec la chute des prix de l'énergie (-12,9%). En glissement annuel, l'indice général des prix a connu une baisse de 30,5%, au même mois, ayant touché les prix de l'ensemble des groupes de produits, surtout l'énergie (-38,9%) et les métaux (-29,4%). Pour l'ensemble de l'année 2015, l'indice général des prix s'est contracté de 35,3% par rapport à l'année dernière, sachant que cette tendance a concerné les prix de l'ensemble des groupes de produits.



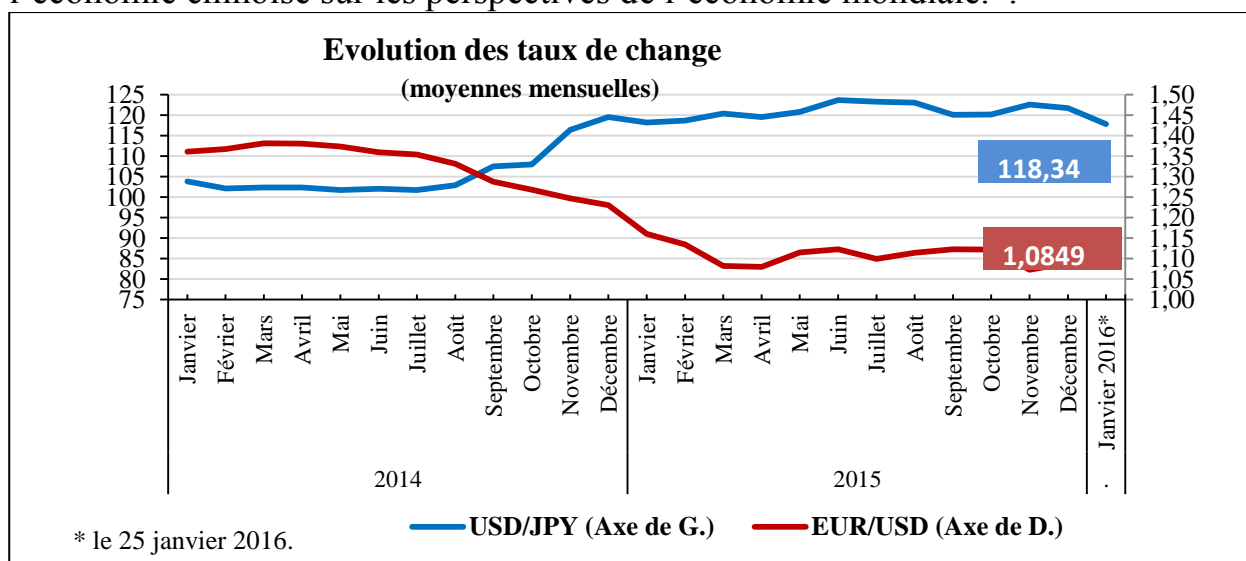
- Concernant la variation des prix, les niveaux de **l'inflation** ont enregistré une évolution contrastée dans les principaux pays industrialisés, tout en demeurant à des niveaux globalement très bas. En effet, aux Etats-Unis, ce taux a atteint son plus haut niveau depuis le début de l'année, soit 0,7% en glissement annuel, au

mois de décembre 2015, contre 0,5% le mois précédent. Par contre et dans la Zone Euro, le taux d'inflation a atteint 0,2% en décembre dernier contre 0,1% un mois plus tôt.



- De leur côté, les principales **bourses internationales** ont connu une baisse sensible de leurs indices depuis le début du mois de janvier courant, en relation surtout avec la chute des bourses en Chine, au cours de la première semaine du mois, suite aux craintes du ralentissement de l'économie de ce pays, outre le repli sensible des prix du pétrole et son impact négatif sur la situation des compagnies opérant dans ce secteur, en particulier.

- Quant aux **marchés des changes internationaux**, ils ont été marqués, récemment, par une volatilité des cours de change avec une orientation à la hausse, la plupart du temps, du cours de l'euro vis-à-vis du dollar qui a atteint 1,0849 dollar, le 25 janvier courant, contre 1,0832 dollar au début du même mois et ce, en rapport surtout avec la montée des inquiétudes concernant l'impact du resserrement de la politique monétaire américaine et du ralentissement de l'économie chinoise sur les perspectives de l'économie mondiale.



2- CONJONCTURE NATIONALE

2-1 Secteur Réel

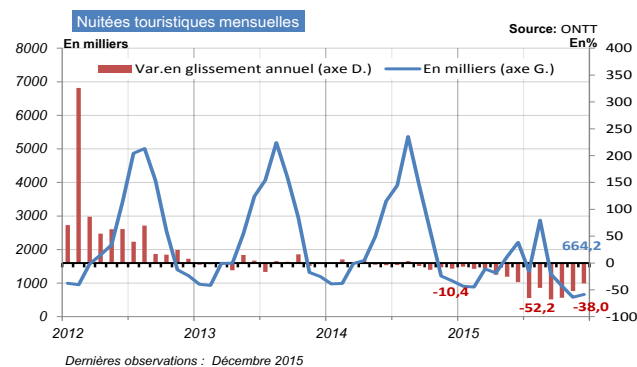
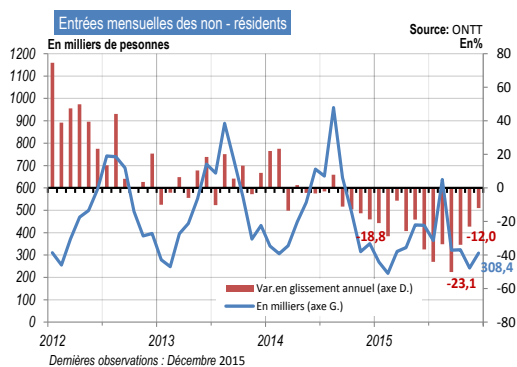
- **l'économie nationale** a connu en 2015 un fléchissement de l'activité dans les principaux secteurs - hormis le secteur agricole- notamment l'industrie et les services qui ont été affectés par les événements terroristes et ce, malgré le succès de la transition politique, ce qui reflète la persistance de difficultés structurelles qui devraient être levées par l'accélération du rythme d'exécution des réformes majeures nécessaires. Ceci nécessite la consolidation des efforts des différentes parties prenantes pour assurer un climat favorable à l'investissement et à la relance du développement économique favorisant un redressement des différents indicateurs économiques et financiers.

Sur le plan sectoriel, le **secteur agricole et de pêche** devrait enregistrer, au cours de la campagne 2015-2016, un ralentissement en relation avec le repli sensible de la production et des exportations de l'huile d'olive après la récolte exceptionnelle durant la campagne écoulée.

Concernant le **secteur industriel**, l'indice général de la production a diminué à un rythme plus accentué, durant les dix premiers mois de 2015, soit -1,8 % contre -1,4 % durant la même période une année auparavant, sous l'effet de la poursuite du fléchissement de la production énergétique (-5,8%) et la détérioration de la production minière (-21,5%), contre une légère hausse de la production des industries manufacturières (0,2%).

- Les principaux indicateurs conjoncturels relatifs à l'évolution de l'activité industrielle, observés au cours du mois de décembre 2015, montrent un repli des importations des biens d'équipement (-20,6% en glissement annuel contre une hausse de 32,5% une année auparavant) et des matières premières et demi-produits (-6,1% contre 9,9%). En outre, les exportations des industries mécaniques et électriques ont enregistré un fléchissement (-6,7% contre 14%), ainsi que celles des industries du textile, habillement, cuirs et chaussures (-3,6% contre 4,2%).

- S'agissant du **secteur des services**, les principaux indicateurs de **l'activité touristique** ont poursuivi, au mois de décembre 2015, leur baisse mais à un rythme moins accentué que les mois précédents, en particulier pour les nuitées touristiques globales (-38% et -52,3% par rapport aux même mois de 2014 et 2010, respectivement), les entrées de touristes étrangers (-12% et -25,8%) et les recettes touristiques (-55,3% et -58,4%).



- Pour l'ensemble de l'année 2015, le repli a atteint 44,4% pour les nuitées touristiques globales se situant à 16,2 millions d'unités, 30,8% pour les entrées de touristes étrangers revenant à 4,2 millions de personnes et 35,1% pour les recettes touristiques, soit environ 2.355 MDT.

-En relation avec la baisse de l'activité touristique, l'activité du **transport aérien** a enregistré, au mois de décembre 2015, un repli du trafic aérien de passagers (-9,9% en glissement annuel contre -13,8% au même mois de l'an passé), soit une baisse de 32% durant toute l'année 2015.

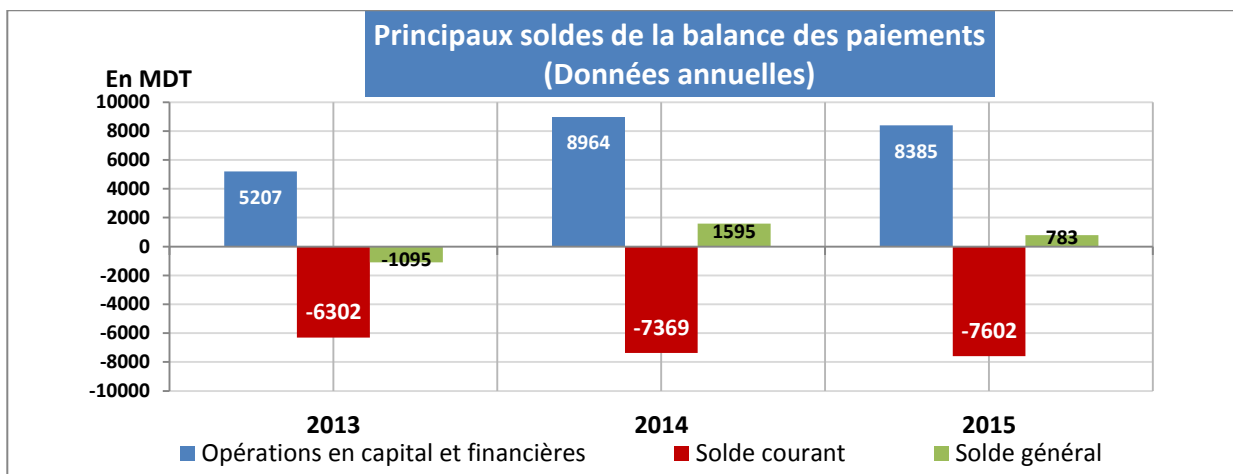
2-2 Paiements Extérieurs

- **Le déficit de la balance commerciale** s'est contracté, au cours de l'année 2015, de 1,6 milliard de dinars ou 11,6% pour se situer à 12.048 MDT (soit un déficit mensuel moyen de 1 milliard de dinars), sous l'effet de la baisse des exportations à un rythme inférieur à celui des importations (-2,8% et -5,7%, respectivement, contre +2,5% et +6,4%, une année auparavant). Le taux de couverture s'est également amélioré de deux points de pourcentage pour atteindre 69,6%

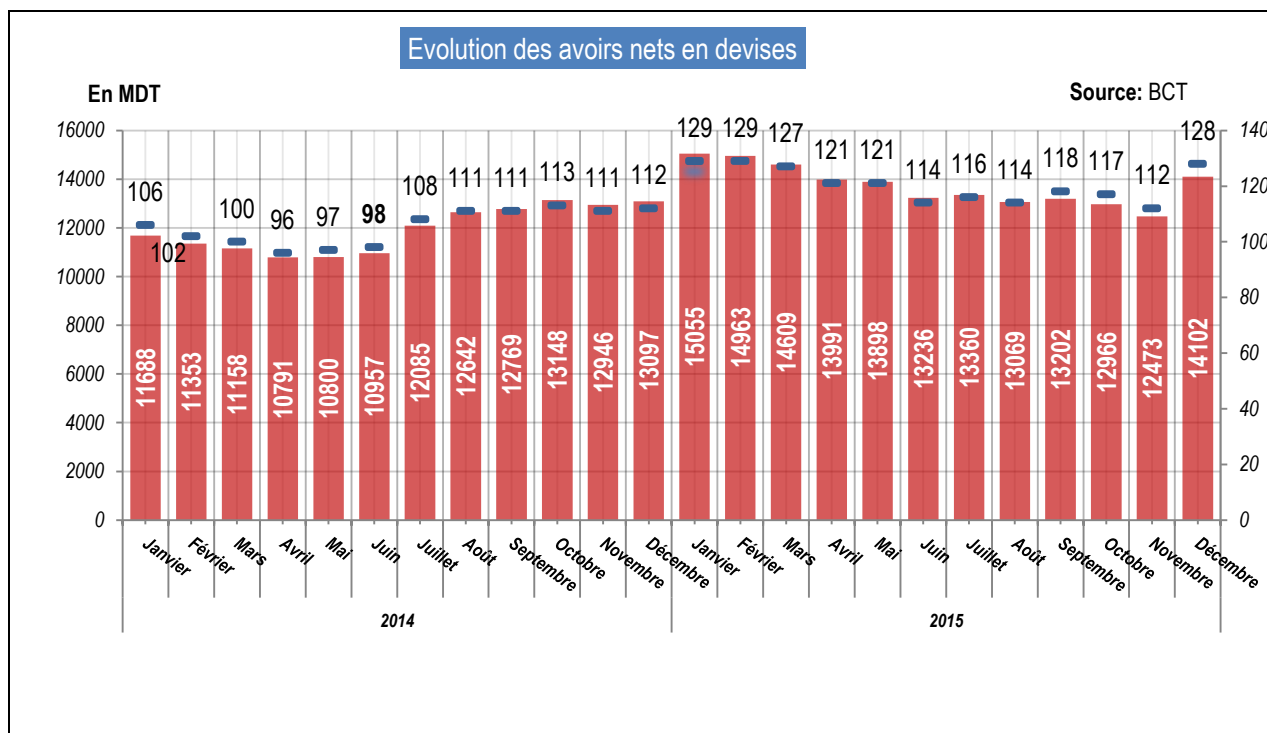
- En revanche, les **recettes touristiques** ont enregistré, au cours de la même année, une chute de 35,1%, en comparaison avec leur niveau de 2014, pour revenir à environ 2.355 MDT.

- Egalement, les **revenus de travail** ont diminué de 6%, en 2015, en comparaison avec leur niveau une année auparavant, pour se situer à 3.743 MDT.

- Compte tenu de ces évolutions, le **déficit courant** s'est établi à 7.602 MDT ou 8,7% du PIB, en 2015, contre 7.369 MDT et 8,9%, l'an passé.



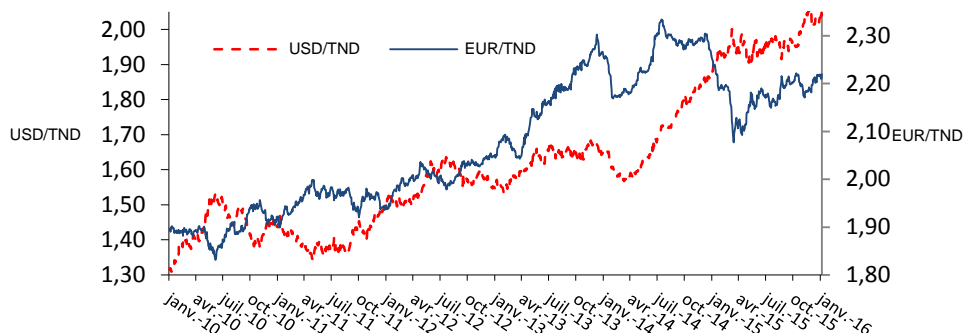
-Néanmoins, les **avoirs nets en devises** ont atteint, au terme de 2015, 14.102 MDT ou 128 jours d'importation contre 13.097 MDT et 112 jours à la fin de l'année 2014. Cette amélioration a résulté de la consolidation des entrées nettes de capitaux extérieurs estimées à 8,4 milliards de dinars, sachant que les IDE ont progressé de 9,2%, d'une année à l'autre.



2-3 Marché des Changes

- **Le taux de change du dinar** a enregistré, en décembre 2015, une dépréciation de 1,4% vis-à-vis de l'euro et une appréciation de 1,6% par rapport au dollar.

Evolution du cours du dinar vis-à-vis du dollar et de l'euro

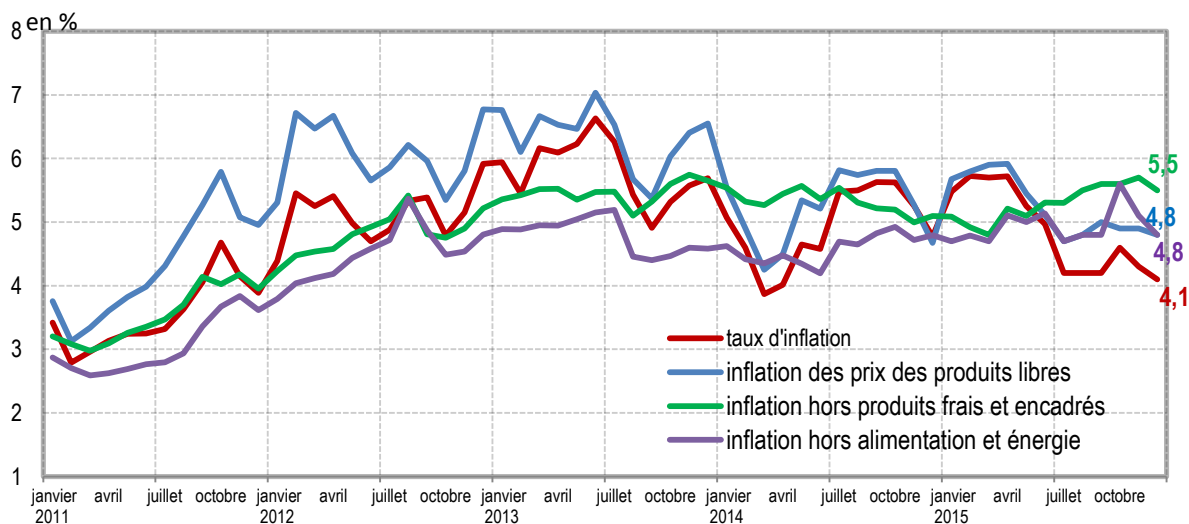


- Sur l'ensemble de l'année 2015, le dinar s'est déprécié de 8,4% par rapport au dollar et s'est apprécié de 3,4% vis-à-vis de l'euro.

2-4 Inflation

- L'inflation moyenne en 2015 s'est établie au même niveau enregistré une année auparavant, soit 4,9%. Le taux d'inflation des produits alimentaires et celui des produits manufacturés ont connu une décélération de leur rythme de progression pour atteindre, en moyenne au cours de l'année 2015, 5,2% et 4,8%, respectivement, contre 5,4% et 5,2% en 2014, alors que l'évolution des prix des services a connu une certaine accélération, passant de 4,2% à 4,6% d'une année à l'autre.

Evolution de l'inflation

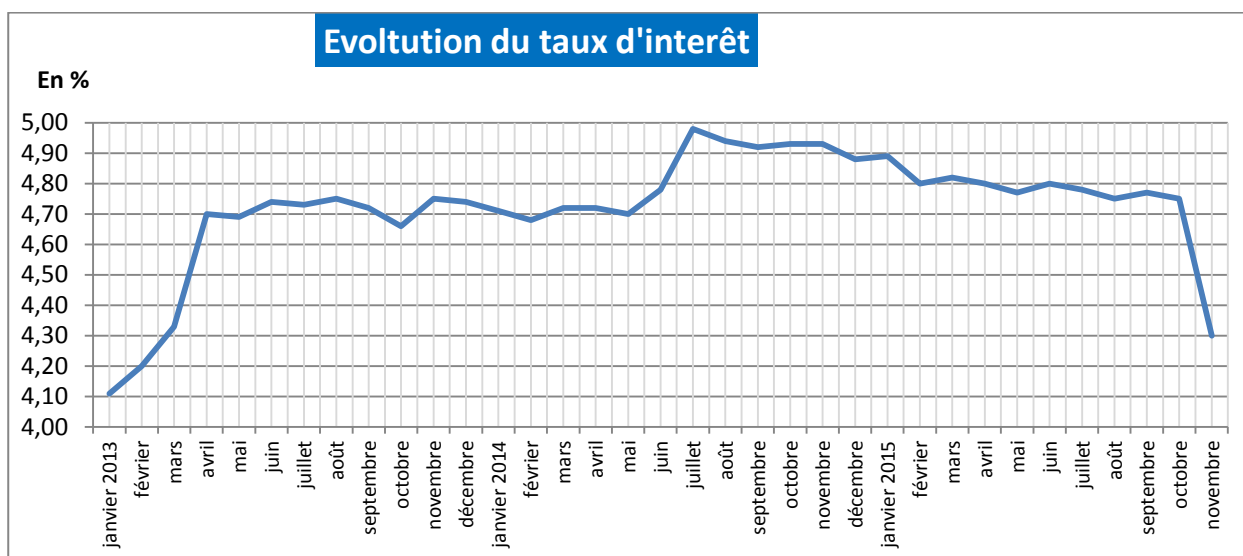


- Pour ce qui est de l'inflation **sous-jacente**, la hausse des prix des **produits hors frais et encadrés** a atteint 5,3% en moyenne, en 2015, demeurant à ses niveaux élevés enregistrés en 2013 et 2014, soient 5,5% et 5,4%, respectivement.

2-5 Liquidité Bancaire et Opérations de Politique Monétaire

- Le déficit de la liquidité bancaire s'est légèrement accentué au cours de l'année 2015, par rapport à l'année précédente- avec des périodes d'amélioration relative- ce qui a porté les **opérations de politique monétaire** à 5.144 MDT en moyenne, en hausse de 114 MDT par rapport à l'année dernière.

- Le **taux d'intérêt moyen sur le marché monétaire** a clôturé l'année 2015 à 4,28% en décembre contre 4,30% un mois plus tôt. Cette évolution traduit la convergence du TMM vers le taux directeur de la BCT en relation avec la diversification des instruments d'intervention de la Banque Centrale et l'injection des liquidités nécessaires pour réguler le marché monétaire.



2-6 Activité du secteur bancaire

- L'encours des **dépôts bancaires** a enregistré, en 2015, un ralentissement de son rythme d'évolution en comparaison avec l'année précédente (4,2% contre 8,7%), sous l'effet de la hausse modérée des comptes à terme et la baisse sensible des certificats de dépôts.

- La même tendance a concerné les **concours à l'économie** durant la même période (6,2% contre 9,2% en 2014), en rapport avec le rythme décéléré de l'évolution des crédits à court et long termes.